



Per Aarsleff A/S  
Hasselager Allé 5  
8260 Viby J

Torvegade 74, 6700 Esbjerg

Att: Michael Bilde Nielsen

Dato	8. juli 2021
Sagsbehandler	Martine Olesen Minter
Telefon direkte	76 16 51 47
Sagsid	21/14100

### **Dispensation fra naturbeskyttelsesloven til rydning af træer og midlertidig udlægning af køreplader og plastrør, Fovrfeld.**

Esbjerg Kommune giver hermed dispensation til forskellige arbejder i forbindelse med reparation af hovedkloakledningen i Fovrfeld ådal. Arbejdet omfatter:

- Fældning og beskæring af enkelte træer i mose
- Udlægge køreplader i mose, eng og overdrev
- Midlertidig terrænændring i eng
- Midlertidig placering af rør i mose og på tværs af vandløb

Den beskyttede natur, der berøres af arbejdet, ligger på matr.nr. 14a, 14pa, 14pd, 1b Gjesing By, Bryndum, 1f og 1m Vognsbøl, Esbjerg Jorder. Arealerne ejes af Esbjerg Kommune, TDC A/S, DIN Forsyning og Michael Holm Lauenborg. Området kan ses på vedlagte kortbilag.

Dispensationen gives på følgende vilkår, som skal overholdes ved udførelse af arbejdet:

1. Dispensationen må ikke udnyttes, før klagefristen er udløbet den 5. august 2021.
2. Det forudsættes, at det ansøgte udføres som beskrevet i ansøgningsmaterialet og som beskrevet under afsnittet "baggrund for dispensationen".
3. Anlægsarbejdet må ikke skabe varige spor i de beskyttede naturområder, som ligger i projektområdet. Det kan f.eks. ske ved brug af køreplader, hvis jordbunden er blød.
4. Køreplader må ikke ligge i de beskyttede områder i mere end 8 uger.
5. Hvor der udlægges grus til understøtning af køreplader, skal der først afdækkes med fiberdug eller lignende, så gruset kan fjernes fuldstændigt, når arbejdet er afsluttet.
6. Der må ikke foretages nogen form for ændringer af terrænet uden for det tilladte udgravningsareal. Der må heller ikke efterlades jordbunker eller lignende, efter at arbejdet er udført.

7. Ved nedlægning af brønde, skal brøndene fyldes med grus eller sand. I de tilfælde hvor brønden står på en forhøjning, skal jorden i 2-3 meters radius fra brønden fyldes i hullet, så terrænet efter afslutning er plant.
8. Der må ikke bruges muld til opfyldning af sløjfede brønde.
9. Blottet jord må ikke tilsås, men skal efterlades til naturlig tilgroning.
10. I eng- og moseområder med blød jordbund (i Dyrehaven og syd for Parkvej) trækkes rør frem med spil, for at skåne vegetationen mod kørespor.
11. Der må ikke spildes kloakvand i beskyttede naturområder i forbindelse med overpumpning.
12. Når arbejdet er færdigt, skal du give besked til Natur & Vandmiljøkontoret, så vi kan kigge forbi og se, om projektet er udført som aftalt.

Disse vilkår er stillet for at sikre og beskytte naturværdierne i området. Kontakt os meget gerne, hvis der er tvivl om, hvordan vilkårene skal udføres eller overholdes.

Dispensationen er ikke længere gyldig, hvis den ikke udnyttes inden 3 år fra i dag eller ikke har været udnyttet i 3 på hinanden følgende år.

### **Baggrund for dispensationen**

#### *Ansøgers oplysninger*

Per Aarsleff A/S har den 27. april 2021 ansøgt om tilladelse til at udlægge køreplader i beskyttet natur, at rydde træer i et tracé gennem en mose, samt at lægge et plasticrør med diameter 63 cm til overpumpning af spildevand på terræn gennem beskyttet natur. Dispensationen er givet på baggrund af ansøgningen og efterfølgende dialog om projektet.

Du har oplyst at spildevandsledningen, der løber fra Vestkystvej sydpå gennem hele Fovrfeldkilen ned til Rensningsanlæg Vest ved Vognsbøl Engvej, skal renoveres. Spildevandsledningen er nedgravet på hele strækningen. Der er et stort antal brønde der giver adgang til spildevandsledningen. Disse brønde er synlige og hævet over terræn de fleste steder.

Renoveringsarbejdet består i at spildevandsledningen skal fores og derved tættes, så der ikke kan løbe spildevand ud af ledningen, eller vand ind i den. Samtidig skal en del af de brønde der giver adgang til spildevandsledningen, nedlægges eller renoveres. Strømpeforingsarbejdet kan udføres fra de åbnede brønde, der er derfor ikke behov for at grave ned til selve spildevandsledningen.

Renoveringsarbejdet løber fra uge 32 til 50 i 2021.

Spildevandsledningen ligger flere steder i områder med beskyttet natur. Arbejdet med at renovere ledningen vil påvirke områderne. Nedenfor er

opremset de forskellige typer arbejde som kommer til at foregå i naturområderne.

#### *Rydning af træer i mose*

For at få adgang til en række brønde i mosen ved Umanakparken, er det nødvendigt at fælde eller beskære enkelte træer i mosen. Fældningen vil foregå sporadisk i moseområdet, så der ikke opstår lange lige stræk, ryddet for træer. Desuden tilstræbes det at fældningen af træer holdes til et absolut minimum og kun foretages i det omfang det er nødvendigt.

Omfanget af fældningen begrænses desuden af at der kun anvendes mindre maskiner i mosen.

Beskæring af træer kommer primært til at foregå langs stier, og for at skabe frihøjde til at maskiner kan komme rundt i området.

#### *Udlægning af køreplader*

For at beskytte plantedækket og terrænet i de beskyttede naturområder mod kørespor og slid, vil der blive lagt køreplader ud på udvalgte strækninger. Kørepladerne udlægges som veje, der skal give adgang til de områder, hvorfra arbejdet skal udføres.

Køreplader udlægges i op til 8 uger og fjernes løbende i takt med at arbejdet afsluttes.

Kørepladerne ligger i en bane á tre meters bredde, men de kan ligge lidt forskudt, så der kan ske forstyrrelse i indtil 4 meters bredde.

Nogle steder er der behov for ekstra køreplader ud over selve kørselsvejen. Dels til opbevaring af maskiner og andet materiel, dels vigespor, hvor maskinerne kan passere hinanden. I engen ved Umanakparken lægges køreplader ud i 2 felter á 6x20 meter samt en materialeopbevaringsplads på 30x30 meter. På overdrevet ved Grønlandsparken laves vigespor på 10x30 meter.

#### *Understøttelse af køreplader*

Hvor terrænet er ujævnt, er der behov for at udjævne terrænet under kørepladerne. I de tilfælde skal pladerne understøttes af grus.

Gruset lægges ovenpå en fiberdug, og derpå lægges kørepladerne. Fiberdugen skal sikre at gruset kan fjernes helt, når arbejdet er afsluttet.

#### *Kørsel i beskyttet natur uden køreplader*

Nogle brønde skal nedlægges og ikke renoveres. Her vil der blive brugt lette gravemaskiner og motor-trillebør, og her er der ikke behov for udlægning af køreplader, da der ikke er risiko for at disse maskiner efterlader kørespor.

#### *Nedlægning af brønde*

Ved de brønde der skal nedlægges, fjernes metaldækslet og betonkeglen der stikker op over jorden. Hullet nedenunder skal herefter fyldes op.

Ved nogle brønde ligger dæksel og kegle i terræn med omgivelserne. Her fyldes hullet op med sand eller grus, og efterlades uden udsåning af græsser eller anden vegetation.



*Figur 1. Eksempel på en brønd der skal nedlægges. Når betonkeglen og jerndækslet er fjernet, fyldes hullet op med sand eller grus.*

Enkelte brønde står hævet på en svag forhøjning, som er skabt i forbindelse med etableringen af brøndene. Ved sløjfning af disse brønde, fyldes hullet med jord fra de nærmeste 2-3 meters radius omkring brønden, så terrænet omkring brønden sænkes til omgivelsernes terrænhøjde.

Er der brug for yderligere materiale til at fylde brøndene, bruges sand eller grus. Den nedlagte brønd efterlades uden udsåning af græs eller anden vegetation.

#### *Midlertidig overpumpning af spildevand i rør på terræn*

Mens spildevandsledningen renoveres, vil spildevandet blive ført til rensningsanlægget i rør og slanger, der ligger på jordoverfladen.

Nord for Sædding Ringvej føres spildevandet i to slanger af 20cm i diameter. Syd for Sædding Ringvej føres spildevandet i et plastrør med diameter på 63 cm.

For at undgå spild af kloakvand fra det store plastrør, sammensvejses rørets enkelte dele, så alle samlinger er forsvarligt forsejlet. Når røret skal frakobles og fjernes, renses det forud for demontering, for at undgå spild af kloakvand i naturområderne.

Røret bliver de fleste steder trukket frem af en traktor, men på sårbart eller særligt blødt terræn, kan røret trækkes frem med et spil, så kørsel i de bløde områder undgås. Det vil ske på eng- og moseområderne i Dyrehaven.

### *Hævning af rør over Spangsberg Møllebæk og ådal*

Røret til midlertidig overpumpning af spildevand, vil blive ført ned gennem haven på Parkvej 26, og hen over Spangsberg Møllebæk.

Røret vil blive hævet 20-30 cm over terrænen hen over Spangsberg Møllebæk og Spangsberg Møllebæks ådal.

Røret hæves for at undgå at røret skal virke som en dæmning på tværs af hele ådalen, i tilfælde af store regnvandshændelser. Ellers vil røret kunne opstuve store mængder vand opstrøms, så Spangsberg Møllebæk ikke kan afvande.

Røret lægges ovenpå nogle forhøjninger lavet af 'madrasser', som lægges punktvis hen over ådalen. Den præcise rute røret skal føres over Spangsberg Møllebæk, er endnu ikke fastlagt. Muligvis vil ruten ligge ind over en kort strækning med beskyttet mose.

### **Kommunens vurdering**

Kommunen besøgte arealet alene d. 10. og 26. maj, og 28. juni 2021, og besøgte arealet sammen med Aarsleff A/S den 1. juni 2021. Formålet med besøget var at undersøge naturforholdene på de arealer, som vil blive påvirket af projektet.

Arbejdet med reovering af hovedkloakledningen, kommer til at foregå i en række forskellige beskyttede naturområder.

Vi vil kort beskrive de enkelte områder her. Generelt kan man sige om arealerne, at de *ikke* er meget følsomme overfor den forstyrrelse der vil komme fra udlægning af køreplader og kørsel. De strækninger gennem mose, eng og overdrev der vil blive påvirket, er hovedsagelig på de tørrere og i forvejen befærdede områder, der bedst tåler arbejdskørslen.

#### *Eng ved Umanakparken*

Området er overordnet tørt og vegetationen er domineret af kulturgræsser, og området fremstår kulturpåvirket. Kun engens lave dele, som grænser op til mosen, er tydeligt fugtige.

På engen etableres en kørepladevej og to vendepladser af køreplader. Det er vores vurdering at dette ikke vil efterlade varige spor i vegetationen, og at den vegetation, som evt. vil blive skygget bort af kørepladerne, vil kunne genindvandre fra den omkringliggende engvegetation.

#### *Mose ved Umanakparken*

Mosen er for en stor del domineret af birketræer og har i det hele taget karakter af skov. Området er pletvist fugtigt og der findes spredte lavninger med blankt vand i området.

Da arbejdet med at sløjfe og renovere brønde i området foretages med lettere maskiner, vurderer vi at dette ikke vil efterlade varige eller markante spor i jordbunden. Der foretages fældning af enkelte træer i mosen og sporadisk beskæring. Dette vil efter vores vurdering, heller ikke påvirke mosens naturlige plante og dyreliv i nævneværdig grad.

#### *Eng ved Thulevej*

Området er fugtigt med lave partier domineret af lysesiv og fugtighedskrævende græsser. Vegetationen er artsfattig og kun med

spredte urter. Hovedledningen er placeret i en jordvold, som går hele vejen igennem engen.

I forbindelse med projektet skal der udlægges køreplader i området. De placeres på en sti, som ligger oven på jordvolden, som dækker hovedledningen. I nordenden af kørepladevejen, skal der etableres en mindre platform af køreplader. Da terrænet er meget ujævnt ved den brønd, som platformen skal etableres ved, er det nødvendigt at understøtte kørepladerne.

Dette gøres ved at der udlægges grus under kørepladerne, så de ligger fast. Mellem jordoverfladen og gruset udlægges der en fiberdug, som skal sikre at alt gruset kan fjernes fra engen, når arbejdet er udført.

På engen findes også en brønd, som skal nedlægges. Brøndens top ligger over det omgivende terræn, og der er fyldt op med jord omkring brønden, så den ligger på en lille forhøjning. Når brønden nedlægges, fyldes hullet op med jord fra den kunstige forhøjning omkring brønden.

Det er vores vurdering at dette arbejde ikke vil efterlade varige spor i vegetationen og at den vegetation, som evt. vil blive skygget bort af kørepladerne, vil kunne genindvandre fra den omkringliggende engvegetation. Terrænet i området vil desuden fremstå mere naturligt når den kunstige forhøjning omkring brønden, er fjernet.

#### *Eng og overdrev ved Grønlandsparken*

Den del af engen, som påvirkes af arbejdet, er generelt afgræsset og græsdomineret, vegetationen er kort, kulturpræget og artsfattig. Der udlægges køreplader i kanten af engen på et areal som bærer præg af lejlighedsvist at blive brugt til kørsel. De lave og mere sårbare dele af området holdes fri for kørsel.

Overdrevet som ligger ved siden af engen, er afgræsset og kulturpræget. Vegetationen er mere varieret end på engen, men dog relativt artsfattig. Gennem overdrevet går der et kørespor, som også benyttes af gående gæster i området. Kørepladerne og en vigeplads af køreplader placeres på køresporet.

#### *Mose og eng i Dyrehaven*

Naturområderne i Dyrehaven veksler mellem relativt tørre eng- og græsarealer, og nogle meget fugtige moseområder. Engene og græsarealerne er artsfattige og nedbidte. Moseområdet i dyrehavens sydlige ende har en langt mere varieret og naturlig vegetation, som domineres af fugtighedskrævende mosser, græsser og halvgræsser. Mosen bærer præg af at være næringsfattig og jordbunden i mosen er meget fugtig og blød.

Når røret til midlertidig overpumpning af spildevand fra kloakledningen placeres i den nordlige ende af engene, bruges et spil til at trække røret frem på tværs af nogle enkelte fugtige partier. I den sydlige ende føres røret op på stien, for at undgå skader på mosens plantedække.

I mosens sydlige ende skal der nedlægges tre brønde. Dette kræver at der udlægges køreplader, så det nødvendige materiel kan komme frem til

brøndene. Kørepladerne placeres fra den høje del af terrænet i dyrehaven og et kort stykke ud i mosen ved hver af de tre brønde. Derved undgås en lang vej af køreplader på langs af den mest sårbare del af mosen.

#### *Mose syd for Parkvej*

Der er registreret mose på en lille del af den grund, hvorigennem røret skal føres videre til Rensningsanlæg Vest. Der er slået en sti igennem moseområdet, og arealet er præget af næringskrævende arter så som rød hestehov, mose-bunke gul iris og stor nælde. Det er vores vurdering at opklodsning af røret på madrasser i mosen kun vil medføre midlertidige forstyrrelser.

#### *Projektets udformning*

Projektet er udformet på baggrund af dialog mellem Aarsleff og Esbjerg Kommune. Dialogen og de valgte løsninger skal sikre at projektet efterlader så få spor, i de beskyttede naturtyper, som overhovedet muligt. De valgte metoder er derfor ikke beskrevet detaljeret i ansøgningen, men aftalt i forbindelse med fælles besigtigelser af projektområdet og kommunens korrespondance med Aarsleff omkring projektet. Dialogen har sikret at der kun arbejdes i beskyttede naturområder, hvor der ikke kan findes alternative løsninger.

I forhold til det oprindelige udkast til projektet er følgende alternative løsninger valgt for at skåne naturen:

- Rør som placeres på terræn i dyrehaven, trækkes frem med spil, frem for at blive trukket frem med traktor. Derved undgås kørespor i bløde og sårbare moseområder.
- Røret til overpumpning af spildevand placeres på stien i Dyrehavens sydlige ende, for at undgå slid og kørsel på den særligt sårbare vegetation i mosens sydlige ende.
- I stedet for at lægge en kørepladevej ind gennem et meget sumpet pilekrat og på tværs af en eng med store, gamle tuer, føres kørepladevejen nu ind på engen ved Thulevej ad en sti, der i forvejen var påvirket af slid fra færdsel i området.
- I stedet for at fylde brønde op med muld, har vi stillet krav om at de fyldes med sand, grus eller i enkelte tilfælde jord fra de nærmeste omgivelser. Det sikrer at der ikke føres næringsrigt materiale eller fremmede frø ind i ellers upåvirkede naturområder.

Vi mener på den baggrund at den foreliggende løsning er den bedste og mest skånsomme for naturområderne.

Naturbeskyttelsesloven indeholder et forbud mod at ændre beskyttede naturområders tilstand. Loven giver dog mulighed for, at kommunen i særlige tilfælde kan gøre undtagelser fra forbuddet.

Kommunen vurderer, at der i dette tilfælde er særlige forhold til stede, og at der kan gives dispensation til det ansøgte.

Der er i afgørelsen lagt vægt på at;

- Projektet vil stoppe udsivning af spildevand fra hovedledningen og derved fjerne en negativ påvirkning af miljøet i området.
- Projektet vil stoppe indsivning af grundvand i hovedledningen og derved forbedre kapaciteten på renseanlægget.

- Projektet medfører ingen varige negative påvirkninger af naturen
- der er tale om et projekt af større samfundsmæssig betydning

Naturområderne vil også fremover være omfattet af naturbeskyttelseslovens § 3. Fremtidige ændringer af naturtyperne må derfor ikke foretages uden en ny dispensation.

Dispensationen og de stillede vilkår er bindende for ejere og andre personer, som har rettigheder over arealet. Det er altid ejerens ansvar, at der ikke foregår ulovlige indgreb i den beskyttede natur.

Bruges arealet af en anden, for eksempel en forpagter, har brugeren også et ansvar for at overholde loven. Det er desuden dit ansvar som ansøger at oplyse eventuelle andre, der skal udføre arbejdet, om hvad der står i dispensationen.

#### *Natura 2000 og særligt beskyttede arter*

Arealet ligger ikke i eller nær Natura 2000-områder. Projektet vil derfor ikke medføre nogen påvirkning af Natura 2000-områder.

Det er kommunens vurdering, at projektet ikke vil forringe levevilkårene for de særligt beskyttede dyre- og plantearter, som er omfattet af habitatdirektivets bilag IV. Det skyldes, at arealet ikke vurderes at være yngle- eller rastested for de særligt beskyttede arter. Detaljeret kendskab til de enkelte arters forekomst i området haves dog ikke.

#### **Lovgrundlag og andre tilladelser**

Dispensationen er givet efter § 65, stk. 2, jf. § 3 i naturbeskyttelsesloven, lovbekendtgørelse nr. 240 af 13. marts 2019.

Denne dispensation fra naturbeskyttelsesloven fritager ikke ansøger fra at skulle indhente tilladelse til forhold som reguleres af anden lovgivning. Hvis dele af projektet kræver andre tilladelser, skal du huske at søge om tilladelse til dem.

Det kan for eksempel være hvis:

- Der vil blive ledt grundvand ud i vandløb.
- Der foretages ændringer i grøfter, rørledninger eller dræn, så der opstaves vand på andres ejendom.
- Der flyttes jord mellem forskellige matrikler.

Hvis der skal udføres gravearbejde i forbindelse med projektet, kan du anmode Sydvestjyske Museer om en udtalelse om, hvorvidt arbejdet indebærer risiko for ødelæggelse af fortidsminder. Det står i museumsloven, at gravearbejde skal standses, hvis der under arbejdet findes spor af fortidsminder. Sker dette, skal Sydvestjyske Museer straks kontaktes. Læs mere på [www.sydvestjyskemuseer.dk](http://www.sydvestjyskemuseer.dk).

#### **Klagemuligheder**

Denne dispensation kan påklages af blandt andre arealets ejer og en række foreninger. Hvem der kan klage, og hvordan man bærer sig ad, er beskrevet i vedlagte klagevejledning.



Når klagefristen er udløbet, og der ikke er indkommet klager, kan projektet udføres. Hvis der bliver klaget over dispensationen, giver kommunen dig straks besked.

Hvis der er spørgsmål til dispensationen, kan jeg kontaktes på mail eller telefon som angivet øverst på første side.

Med venlig hilsen



Martine Olesen Minter  
Biolog

**Bilag:**

Klagevejledning  
Tre kort over det berørte areal

**Kopi af dette brev er sendt til:**

Danmarks Naturfredningsforening: (dn@dn.dk) og (dnesbjerg-sager@dn.dk).

Dansk Ornitologisk Forening: (natur@dof.dk) og (esbjerg@dof.dk).

Miljøstyrelsen: (mst@mst.dk).

Naturstyrelsen: (nst@nst.dk).

Sydvestjyske Museer: (museum@sydvestjyskemuseer.dk).

Friluftsrådet: (kreds@friluftsradet.dk) og (sydvestjylland@friluftsradet.dk).

Dansk Botanisk Forening: (dbf.oestjylland@gmail.com).

Danmarks Sportsfiskerforbund: (post@sportsfiskerforbundet.dk), (lbt@sportsfiskerforbundet.dk) og (vadehavet@sportsfiskerforbundet.dk).

Dansk Fritidsfiskerforbund: (teamstr@gmail.com).

Dansk Forening for Rosport: (dffr@roning.dk).

Dansk Kano og Kajak Forbund: (miljo@kano-kajak.dk).

Nationalpark Vadehavet: (vadehavet@danmarksnationalparker.dk).

## Klagevejledning

Der kan klages over denne afgørelse til Miljø- og Fødevarerklagenævnet. Klagen skal senest være indgivet den 5. august 2021, der er 4 uger efter offentliggørelse på kommunens hjemmeside.

Reglerne omkring klage er beskrevet i naturbeskyttelseslovens § 78, stk. 1.

Følgende kan klage over afgørelsen:

- adressaten for afgørelsen,
- ejeren af den ejendom, som afgørelsen vedrører,
- offentlige myndigheder,
- en berørt nationalparkfond oprettet efter lov om nationalparker,
- lokale foreninger og organisationer, som har en væsentlig interesse i afgørelsen,
- landsdækkende foreninger og organisationer, hvis hovedformål er beskyttelse af natur og miljø, samt
- landsdækkende foreninger og organisationer, som efter deres formål varetager væsentlige rekreative interesser, når afgørelsen berører sådanne interesser.

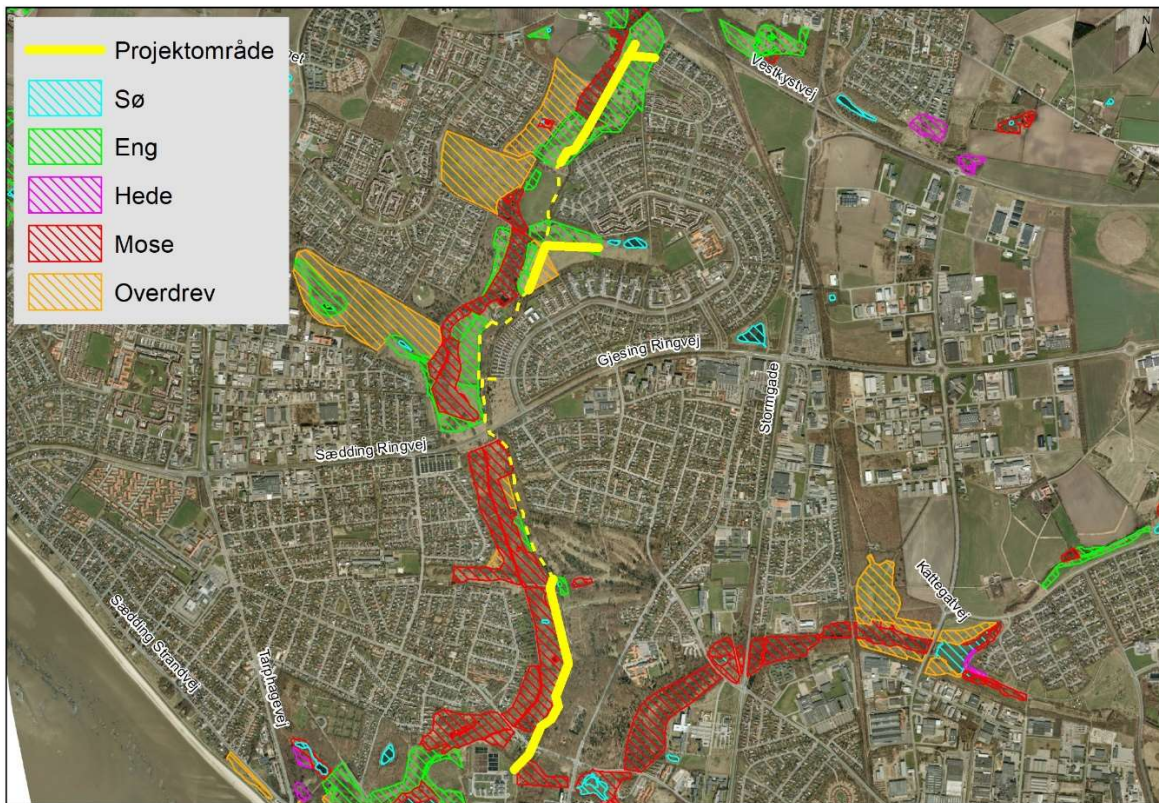
Hvis der bliver klaget over afgørelsen, får du omgående besked herom, og Miljø- og Fødevarerklagenævnets endelige afgørelse må så afventes. Hvis der ikke bliver klaget, må dispensationen udnyttes, når klagefristen er udløbet.

Du klager via Klageportalen, som ligger på [www.borger.dk](http://www.borger.dk) og [www.virk.dk](http://www.virk.dk). Du logger på [www.borger.dk](http://www.borger.dk) eller [www.virk.dk](http://www.virk.dk) - typisk med NEM-ID. Klagen sendes automatisk fra Klageportalen til os. En klage er indgivet, når den er tilgængelig for kommunen i Klageportalen. Når du klager, skal du betale et gebyr på kr. 900,- for privatpersoner og på kr. 1.800,- for virksomheder og organisationer. Du betaler gebyret med betalingskort i Klageportalen. Spørgsmål vedrørende gebyr rettes til Miljø- og Fødevarerklagenævnet, som du finder via Nævnenes Hus - [www.naevneneshus.dk](http://www.naevneneshus.dk).

Miljø- og Fødevarerklagenævnet afviser din klage, hvis du sender den uden om klageportalen, medmindre du er blevet fritaget for brug af klageportalen. Hvis du ønsker at blive fritaget for at bruge klageportalen, skal du sende en begrundet anmodning via mail til [Miljø- og Fødevarerklagenævnet](mailto:Miljoe-og-Fodevarerklagenavnet@esbjergkommune.dk). Nævnet afgør herefter, om du kan fritages for at bruge klageportalen. [Se betingelserne for at blive fritaget](#).

Du må ikke gå i gang med det projekt, som du har fået dispensation til, før klagefristen er udløbet. En klage over afgørelsen medfører desuden at du ikke må gå i gang med projektet, før klagen er behandlet af klagenævnet.

Hvis afgørelsen ønskes indbragt for domstolene, skal dette ske inden 6 måneder fra afgørelsen er bekendtgjort af kommunen eller - i forbindelse med klage - af Miljø- og Fødevarerklagenævnet.

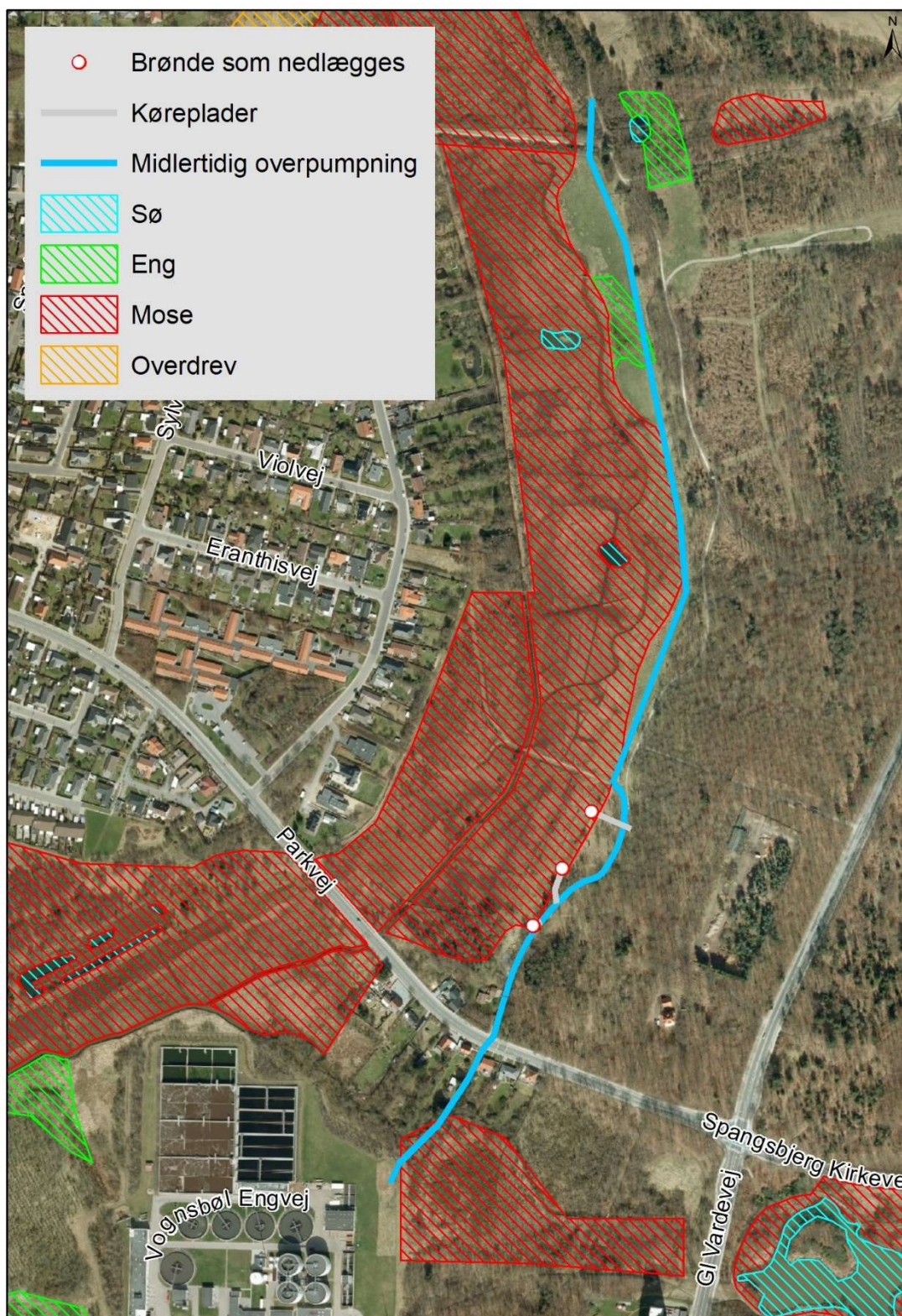


Overblikskort. Strækninger markeret med fed gul viser hvor projektet foregår indenfor beskyttet natur. Den tynde, gule stiplede linje viser den øvrige projektstrækning, hvor arbejdet foregår udenfor beskyttet natur.



Nordlige del af projektområdet. Viser de områder hvor der sker påvirkning af den beskyttede natur ved udlægning af køreplader, sporadisk fældning, og nedlægning af brønde.

Grundkort: © SDPE © Esbjerg Kommune, GIS: Luftfoto: © Cowi © Geonast cz. Grundkort ikke nødvendigvis ajourført og målfast. Ingen retslydighed.



Sydlige del af projektområdet. Her vises det arbejde der påvirker den beskyttede natur, dvs. nedlægning af brønde og placering af midlertidigt rør til overpumpning af spildevand. De dele af projektet der ikke påvirker den beskyttede natur, vises ikke på kortet.